

Montage von ContiTech-Luftfedern

1. Schritt

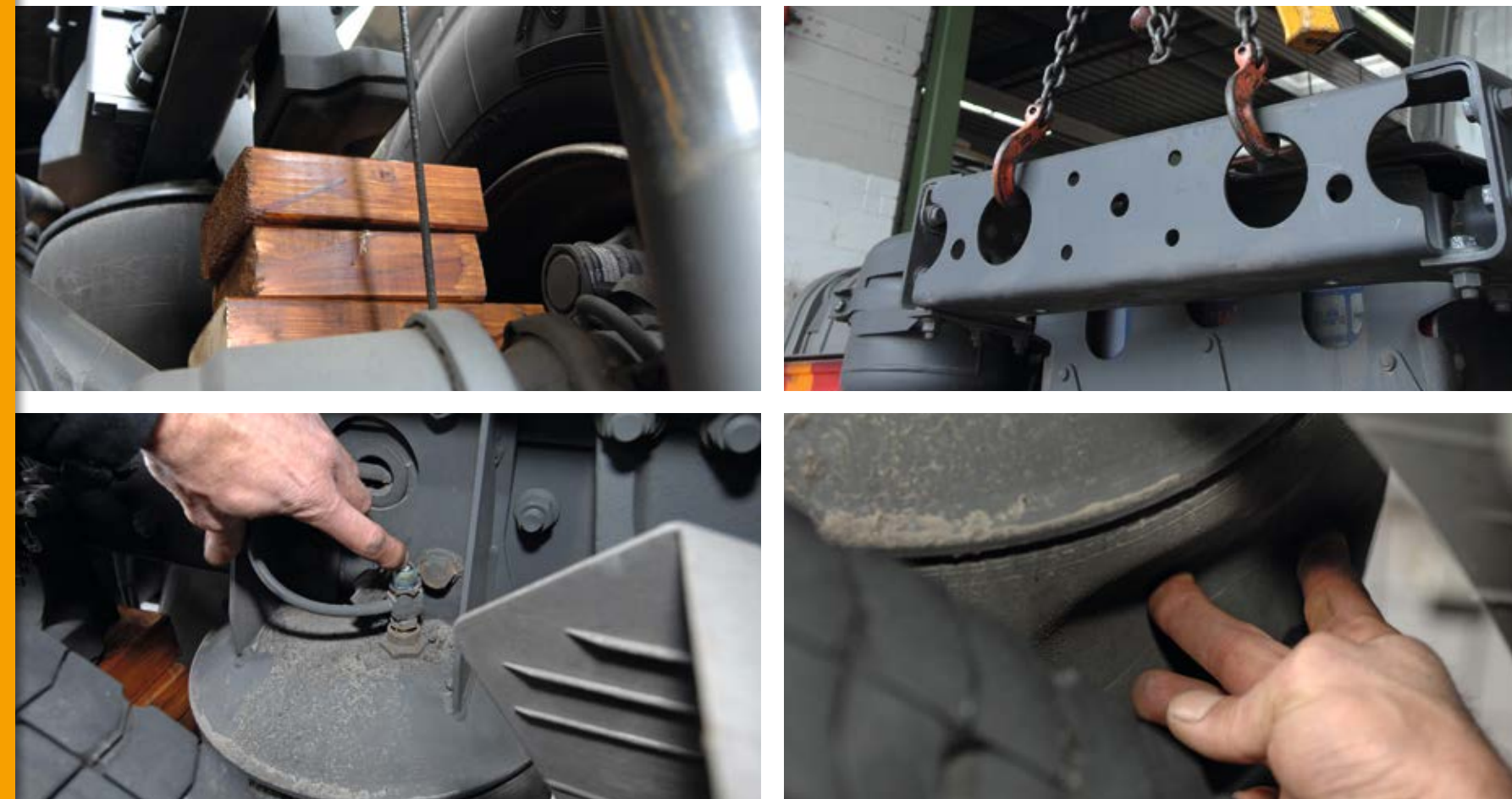
Halten Sie eine neue ContiTech-Luftfeder bereit



- Am zweckmäßigsten ist es gleich das komplette Luftfedersystem und zwar achsweise auszutauschen.
- Im folgenden zeigen wir beispielhaft den Austausch eines LKW Hinterachs Luftfedersystems.
- Bitte halten Sie sich dennoch immer an die Montageanleitung Ihres Fahrzeugherstellers.

2.

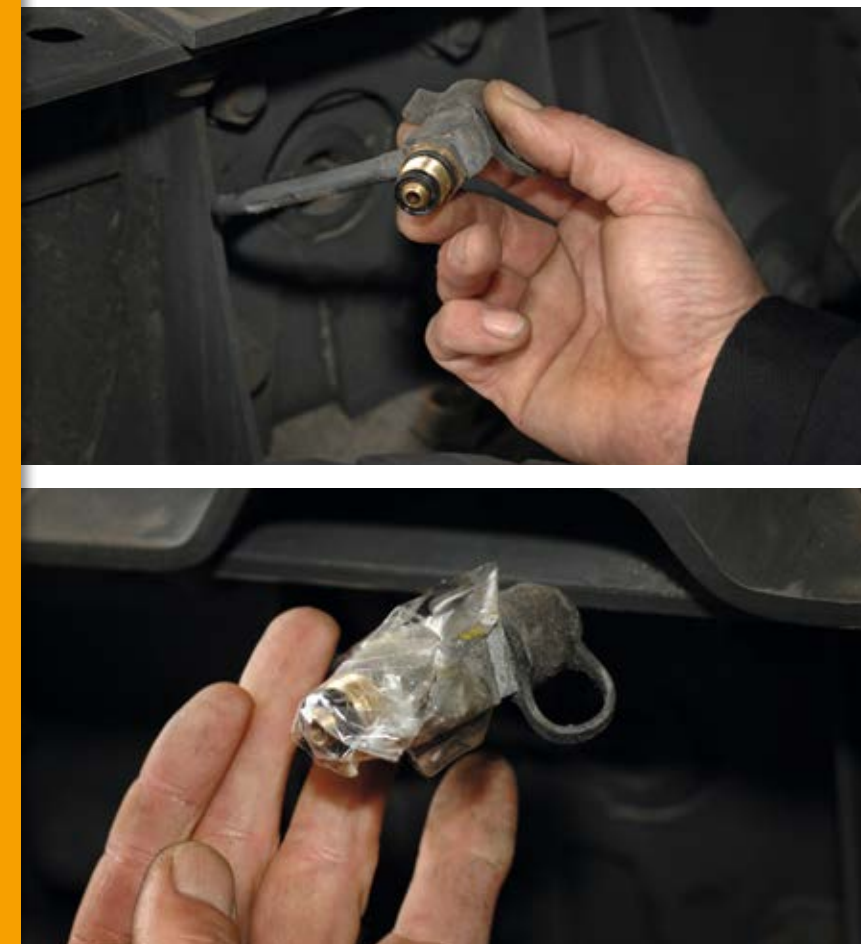
Lassen Sie die Luft ab



- Sichern sie immer zuerst Ihr Fahrzeug komplett ab.
- Entlüften Sie das Luftfedersystem und lassen Sie den Kompressor und die Zündung während des gesamten Prozesses ausgeschaltet.
- Achtung: Der Abstand zwischen Chassis und Boden senkt sich deutlich ab.

3.

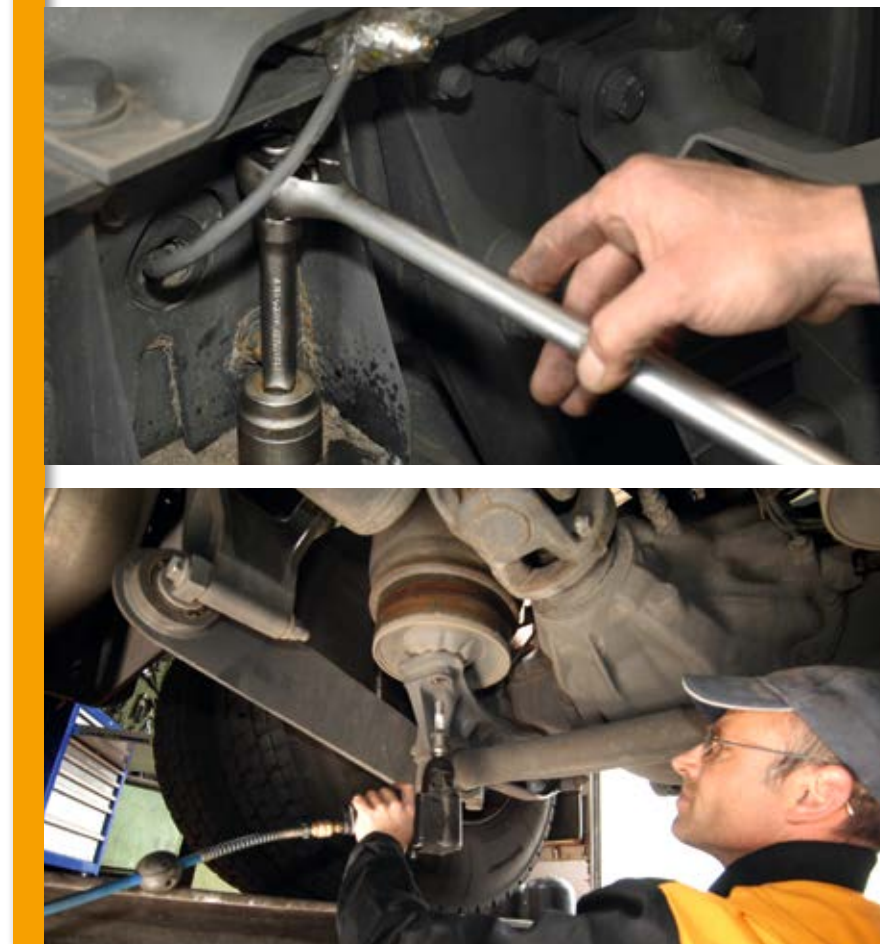
Lösen Sie die Druckluftventile



- Während Sie das Druckluftventil lösen muss der Kompressor abgeschaltet bleiben.
- Achten Sie darauf, dass sowohl das Ventil, als auch der Luftschlauch sauber bleiben.

4.

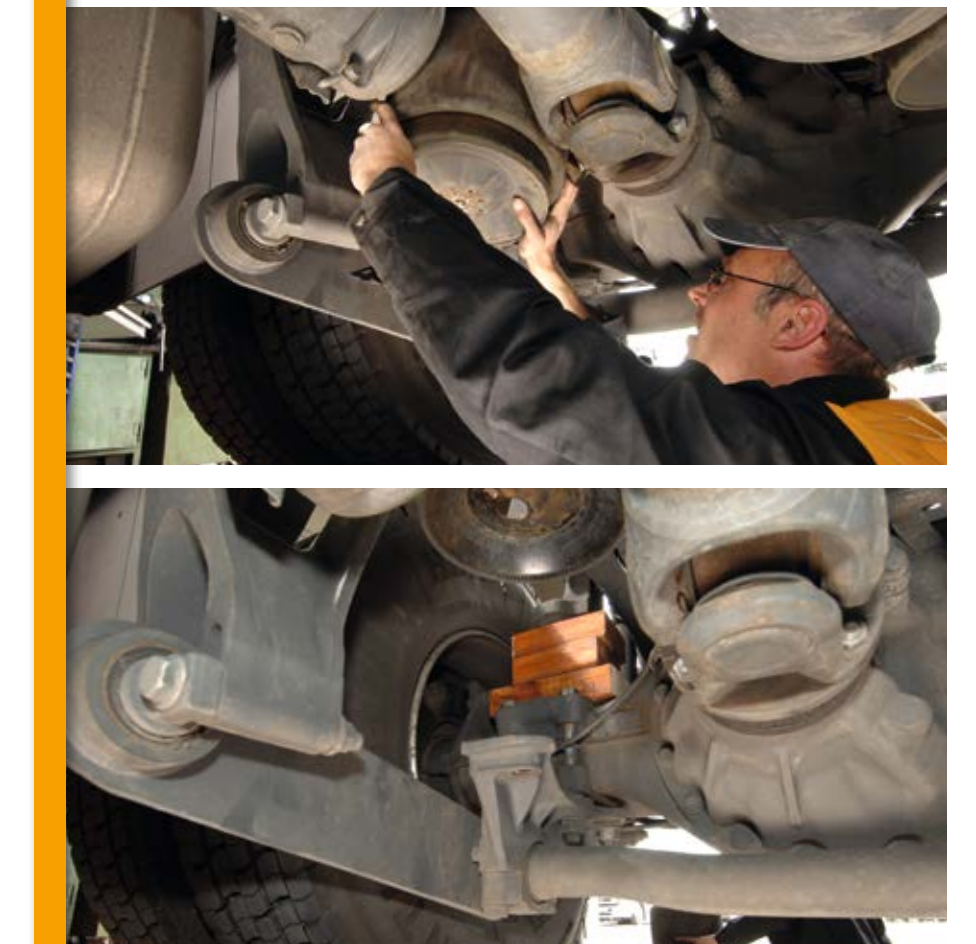
Lösen Sie alle Schrauben



- Lösen Sie zunächst alle Schrauben zwischen Luftfedersystem und Chassis.
- Lösen Sie dann alle Schrauben zwischen Luftfedersystem und Achse

5.

Vorbereitungen für die Installation der neuen ContiTech-Luftfeder



- Entfernen Sie das defekte Luftfedersystem.
- Säubern Sie die Anschlussflächen und achten Sie dabei besonders auf Rost.
- Der Luftschlauch sollte die ganze Zeit verschlossen bleiben, damit kein Schmutz eintreten kann.

6.

Prüfen Sie alle anderen Luftfedern Ihres Fahrzeuges



- Achten Sie auf Scheuerstellen, Versprödung oder Risse im Gummi.
- Überprüfen Sie die Metallteile auf Korrosion.
- Überprüfen Sie die Plastikteile auf kapillare Risse.
- Achten Sie auf mögliche Verunreinigungen durch Flüssigkeiten, wie Öle, Fette, Dieseldieselkraftstoff, Brems- oder Kühlflüssigkeiten.
- Beseitigen Sie alle Fremdkörper, z.B. Steine und Verschmutzungen.
- Beseitigen Sie alle Rückstände von Flüssigkeiten und überprüfen Sie deren Herkunft.

7.

Bauen Sie Ihre neue ContiTech-Luftfeder ein



- Installieren Sie die neue ContiTech-Luftfeder zwischen Chassis und Achse und befestigen Sie diese zunächst nur oben am Chassis (benutzen Sie neue Schrauben wenn die alten verrostet oder die Gewinde abgenutzt sind).
- Ziehen Sie alle Schrauben an der Platte mit einem Drehmoment-Schlüssel fest.
- Achtung: Beachten Sie die empfohlenen Anzugsmomente im Handbuch Ihres Fahrzeugherstellers bzw. im ContiTech-Katalog.
- Lassen Sie das Druckluftventil noch offen.

8.

Befestigen Sie Ihre neue ContiTech-Luftfeder



- Ziehen Sie den Kolben nach unten raus bis er die untere Anschlussplatte berührt (notfalls benutzen Sie dafür eine Druckluftpistole mit max. 0,3 bar).
- Dabei ist zwingend die Höhenbegrenzung einzuhalten.
- Verschrauben Sie nun den Kolben am Rahmen und beachten Sie dabei die empfohlenen Anzugsmomente Ihres Fahrzeugherstellers bzw. im ContiTech-Katalog.

9.

Beaufschlagen Sie das neue ContiTech-Luftfedersystem mit Druckluft



- Befestigen Sie nun das Druckluftventil am Luftanschluss der neuen Luftfeder und beachten Sie auch hier die empfohlenen Anzugsmomente.
- Beaufschlagen Sie das neue ContiTech-Luftfedersystem nun mit dem vorgeschriebenen Betriebsdruck, entsichern Sie Ihr Fahrzeug und bringen Sie es zurück in Fahrposition.
- Mit ContiTech Original Qualität fahren Sie auf der sicheren Seite.